

NOVITA' ACR 2017

22.1.1 COMANDI IN GESTIONE LIBRETTO

In gestione *Comandi* in libretto misure l'opzione "Nuova Data Registrazione" presenta tutte le date di registrazione presenti nel libretto delle misure.

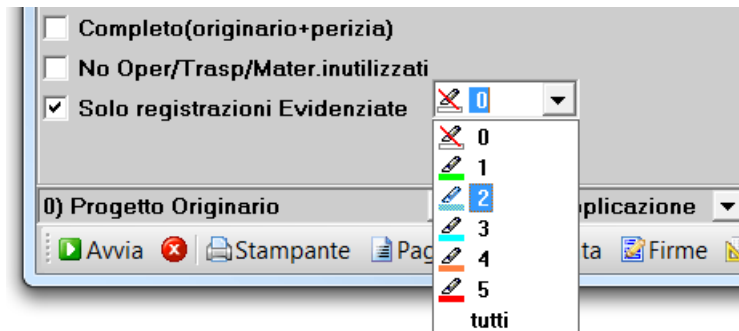


22.1.1 STAMPA REGISTRO CONTABILITA'

Nella stampa del *Registro di contabilità* in ordine di categorie, alla fine di ciascuna categoria viene riportato il relativo importo totale.

22.1.1 STAMPA ELENCO PREZZI/ANALISI

Nella stampa dell'elenco e dell'analisi prezzi una nuova opzione permette di stampare solo le voci evidenziate con uno dei cinque colori possibili.



22.1.1 STAMPA LIBRETTO MISURE

Nella stampa del *Libretto delle Misure* con l'opzione "Comprese Liste Economia" queste ultime vengono riportate in coda alle altre registrazioni a parità di data.

22.1.1 GESTIONE ANALISI PREZZI : % INCIDENZA PER GRUPPI

Sia a video che in stampa analisi per voce, per ciascun gruppo (operai, trasporti, noli, materiali elem.) viene riportato il totale della percentuale incidenza.

GESTIONE ANALISI PREZZI: MUR.PO.03 muratura portante in gasbeton da cm.20.						
Codice	DESCRIZIONE	Un. Mis.	Prezzo	Quantità	%Spec.	Importo
02.08.1	Nolo attrezzature minime ed energia.	ora	0,92	0,5500	1,67	0,506
OP.01	Operaio Comune 1° livello	ora	19,55	0,1500	9,62	2,93
OP.02	Operaio Qualificato 2° livello	ora	21,47	0,4000	28,21	8,59
OP.04	Operaio Specializzato 4° livello	ora	23,81	0,0400	3,12	0,95
+		Parziale			42,62	12,98
Materiali Elementari						
03.01.01.8	Acqua	mc	2,35	0,0100	0,08	0,0235
03.04.190	Blocchi lisci in calcestruzzo cellulare	mq	16,20	1,0500	55,86	17,01
03.06.10	Colle al quarzo.	kg	0,22	2,0000	1,44	0,44
+		Parziale			57,38	17,47

22.1.1 GESTIONE COMANDI ELENCO PREZZI : SOSTITUZIONE CODICI

In Attivazione Comandi è stata potenziata la funzione "Ricodifica codice(suffisso; prefisso - xx; sostituzione *xx; **elimina crt superflui #crt**") in particolare si può utilizzare "#crt" per eliminare uno o più caratteri dai codici. Per esempio digitando #NP- dai codici verrà eliminata la stringa NP- (in qualsiasi posizione si trovi la stringa NP-).

22.1.1 GESTIONE MODIFICA ARTICOLI IN ELENCO PREZZI

La procedura di modifica della voce permette di passare da un articolo all'altro senza necessità di uscire dalla procedura ma semplicemente cliccando su freccia su (articolo precedente) o freccia giù (articolo successivo) .

Codice	Descrizione	Fl.	Un.Me.	Prezzo U. I.	Prezzo Appl.	Dec.	Arrotonda.	%Spese	%Utile	N°E/P
3.2.1.1	per strutture in cemento armato intelaiato	3	5 kg	1,73	1,73	2				001
3.2.1.2	Acciaio in barre a aderenza migliorata C	3	5 kg	1,49	1,49	2				001
3.2.2	Cassaforma per strutture intelaiate in c.	3	5 m²	28,70	28,70	2				002
3.2.3	Cassaforma per getti di conglomerati semi	3	5 m²	18,40	18,40	3				002
3.2.4	Fornitura e collocazione di rete d'acciaio	3	5 kg	1,88	1,88	2				002

MODIFICA DATI ARTICOLO 3.2.1.1	
Codice	3.2.1.1
Decimale quantità	3 Rib Asta
Gruppo apparten.	3 Voce Finita senza Analisi
Categoria	
Flag di stampa	3 SoloElesca
% Spese Gener.	
% Utile impresa	
Arrotondam. prezzo	Sicurezza +3%
Unità di misura	kg € 0,002
Quantità Minima	
Prezzi Unitari	1° 1,73 4°
	2° 5°
	3° Prezzo Appl. 1,73
<input type="button" value="Passa alla voce successiva/precedente"/>	

22.1.1 GESTIONE ANALISI PREZZI : MAGGIORAZIONE PREZZO APPLICAZIONE

In analisi prezzi è possibile tenere conto di un nuovo parametro : **Maggiorazione del prezzo applicazione**. Attribuendo un valore a questo parametro il prezzo applicazione verrà maggiorato percentualmente (es. per esempio prezzi nelle isole). E' possibile attribuire l'arrotondamento alla voce e nello stesso tempo la maggiorazione. Nel calcolo dell'incidenza manodopera si terrà conto, in modo preciso, di questa maggiorazione.

GESTIONE ANALISI PREZZI: RWY 001 pavimentazione in basole in pietra

Descrizione	Unità	Quantità	Prezzo Unitario	Importo	Importo Totale
Materie e lavorazioni					
A.015 base in pietra leuca 15cm delle	m2	240,00	1,0000	240,00	240,00
A.011 letto di sabbia sodo di sabbia e	m3	70,00	0,0500	3,50	3,50
A.012 Manto di sabbia e cemento 325 con	m3	70,00	0,0400	2,80	2,80
A.013 sabbia fine vagliata	m3	25,10	0,0500	1,25	1,25
COMPOT: Lavorazione di basole in pietra leuca e SCALPELLO	h	21,25	0,2000	4,25	4,25
Prezzo				78,24	251,81
Voci Fissa senza Analisi					
A.011 Costo della manodopera sulle pai	h	21,03	0,4000	8,41	8,41
A.012 Costo della manodopera sulle pai	h	23,29	0,2500	5,82	14,23
GRUPPOS: Solaio a sezione obbligata, eseguito	m2	53,50	1,0000	53,50	53,50
Prezzo				21,78	70,08

Somma Costi Sicurezza: 5% su 321,89 = 16,09

Importo totale: 327,90
 18% UNO+14% Spese (su 267,8) = 68,05
 Anticodanato = 1
 Maggiorazione (% su 408,91) = 18 %
 Prezzo applicazione €/m2 = 447,89

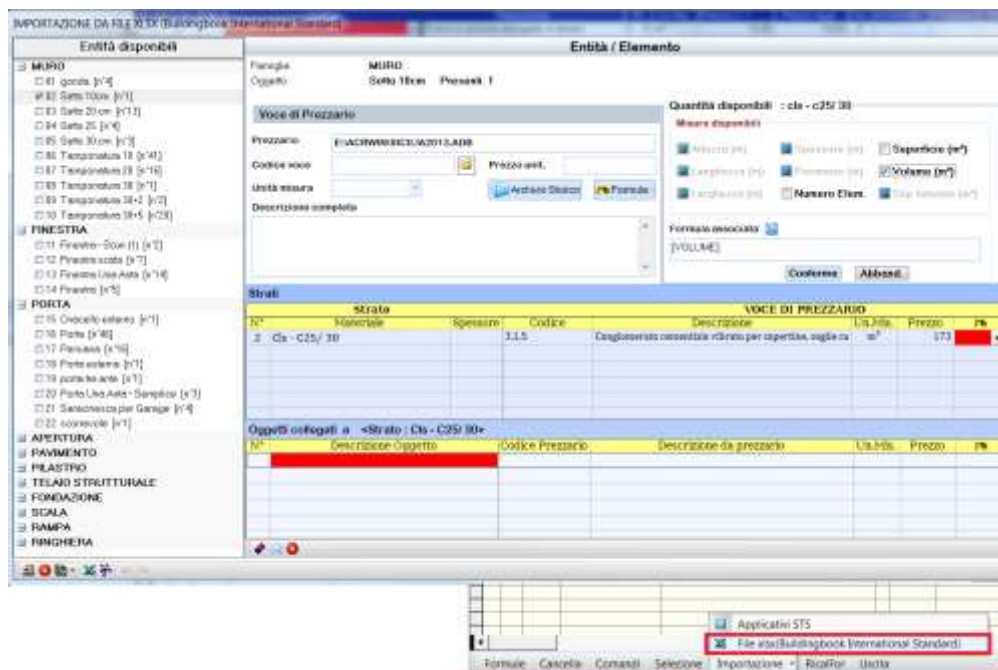
22.1.1 GESTIONE DESCRIZIONE : Sostituzione testo

In Gestione Descrizione , la funzione "Sostituzione testo" è stata potenziata introducendo la possibilità di inserire caratteri speciali .



22.1.1 GESTIONE ELENCO PREZZI : IMPORTAZIONE FILE XMLS INTERNAZIONALE STANDARD

E' stata implementata l'importazione dei file *xmls International Standard* . Questi file xmls sono gestiti dai più importanti software CAD e BIM (es: Revit, Autocad ...). La lettura dei file xmls viene effettuata tramite una specifica interfaccia che viene avviata dalla *Gestione Elenco Prezzi*.



22.1.1 STAMPA PREZZARIO

La stampa del prezzo prevede la possibilità di riportare un prezzo diverso dal primo prezzo, mentre finora era possibile stampare solo il primo prezzo.

22.1.1 STAMPA CAPITOLATI D'APPALTO: Distribuzione degli Importi

La stampa dei capitolati prevede la stesura di una tabella con la *Distribuzione degli Importi* relativa alle varie categorie di lavoro da realizzare. Nel caso di utilizzo delle *categorie* in elenco prezzi di progetto la tabella verrà stilata in funzione di esse altrimenti in base ai codici d'elenco prezzi. Inoltre la tabella "Distribuzione Importi" può essere ordinata per Categorie d'elenco prezzi o Categorie Generali/Speciali o Codice d'elenco con relativi importi (a misura e a corpo) nel caso in cui le registrazioni di computo abbiano assegnate le due tipologie di categoria contemporaneamente.

22.1.1 IMPORTAZIONE PROGETTO DA PWE/XPWE

Inserita la possibilità di potere associare un prezzo di riferimento; in modo che, in fase di importazione, viene controllata l'esistenza della voce nel prezzo ed in caso positivo vengono copiati da esso alcuni campi : %sicurezza, % manodopera, schede sicurezza, schede manutenzione etc.. Nel caso specifico di collegamento con il prezzo Sicilia i codici vengono uniformati al prezzo ufficiale della regione, eliminando gli zeri superflui.

22.1.1 STAMPA SAL FINALE : penale per ritardata ultimazione

Nel caso di sospensione o proroga dei lavori (vedi Situazione Contabile) viene registrata la nuova data ultimazione. In stampa SAL finale inserendo il costo giornaliero o in % o in euro per ogni giorno di ritardo viene calcolato l'importo della penale. Collegando il progetto ad un capitolato questi dati vengono riportati nella stampa del capitolato.

PENALE PER RITARDATA ULTIMAZIONE	
Viene calcolato l'importo della penale tenendo conto dei giorni di ritardo (vedi Situazione Contabile) e della % sui lavori al netto per ciascun giorno di ritardo oppure il costo per ogni giorno di ritardo.	
Descrizione penale	penale per ritardata ultimazione
N° giorni ritardo	30
Costo giornaliero per ritardo(€ o %)	0.1%
Importo penale calcolato	€ 493.07

22.1.1 CAPITOLATI

Collegando ad un capitolato tipo CSA, in Gestione Dati Generali di capitolato, un progetto PDB viene effettuata automaticamente la copia del capitolato CSA nella cartella del progetto PDB, assegnando ad esso il nome *CartellaProgetto + NomeProgetto _ CAPITOLATO _ NomeCapitolato . CSA*. Esempio: progetto collegato *C:\DatiACR\PiscinaComunale.PDB* il capitolato è *C:\Capitolati\EDILIZIA.CSA*, uscendo dalla procedura gestione capitolati di progetto viene creato il file *C:\DatiACR\PiscinaComunale_CAPITOLATO_EDILIZIA.PDB*. Questo capitolato che risiede nella cartella del progetto PDB è parte integrante del progetto.

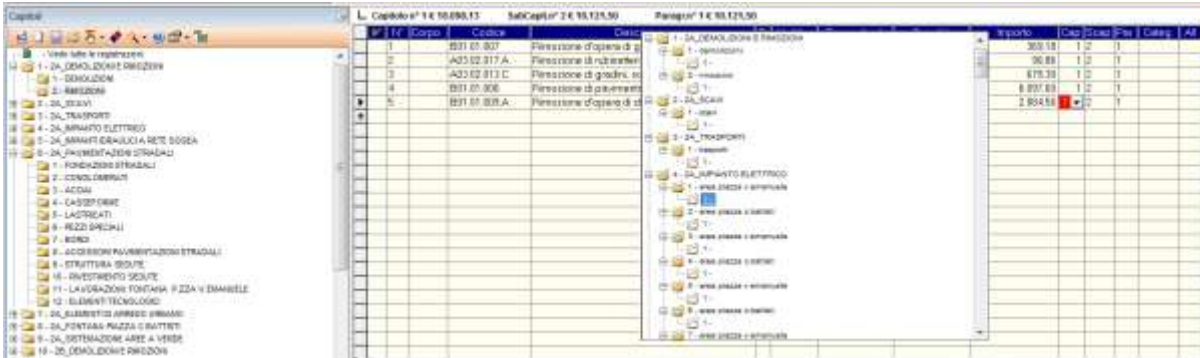
22.1.1 STAMPE EXCEL

Tutti gli elaborati di ACR, dall'elenco prezzi al sommario del registro di contabilità, ad esclusione del certificato di pagamento, potevano essere stampati in formato xls come *bonus*

assistenza (ovvero si doveva avere un regolare contratto di assistenza software). Dalla versione 2017 in poi questa opzione è resa disponibile a tutti a prescindere dal contratto di assistenza.

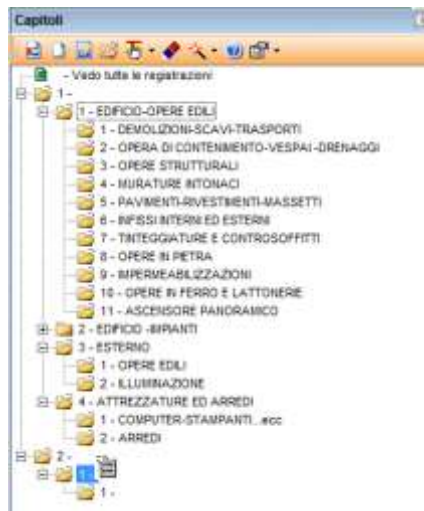
22.1.1 GESTIONE COMPUTO/LIBRETTO: MODIFICA CAPITOLO/SUBCAP/PARAGR.

Cliccando sul n° del capitolo/libretto viene presentato l'albero della struttura dei capitoli/libretti con possibilità di scegliere un capitolo/subcapitolo/paragrafo con un doppio click sul terzo livello dell'albero.



22.1.1 GESTIONE STRUTTURA CAPITOLI/LIBRETTI

1. In gestione QUANTITA ELENCO-COMPUTO/LIBRETTO in corrispondenza dell'albero dei capitoli/libretti con una semplice operazione è possibile *duplicare* tutto o la sola struttura di un capitolo/libretto ad un altro.



Dopo avere selezionato il capitolo o il sub capitolo origine occorre trascinare con il tasto sx del mouse + il tasto SHIFT premuto nel capitolo o sub capitolo destinazione.

Questa procedura permette di copiare la struttura (Cap/Subcap/Parag) con relative registrazioni da un capitolo all'altro.

Sei sicuro di volere COPIARE ?

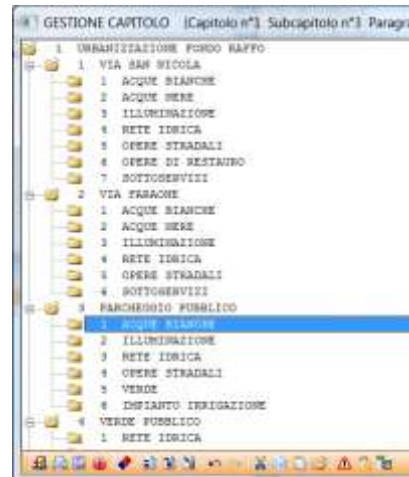
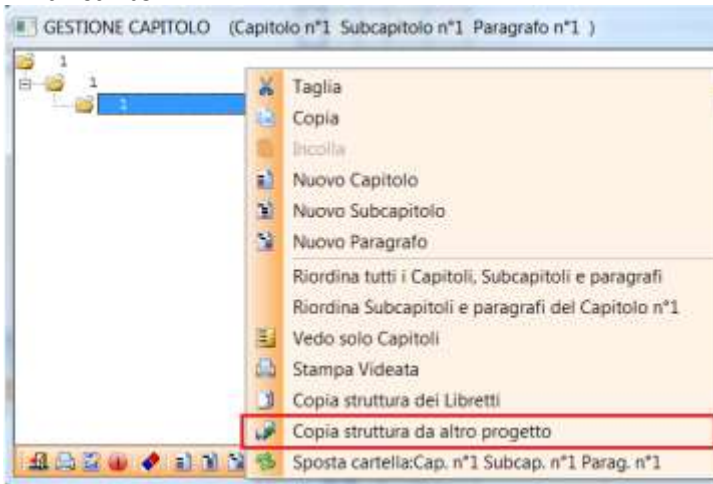
Origine : Cap. n°1 SubCap. n°1
Destinazione : Cap. n°2 SubCap. n°1

Nel caso di trascinamento di capitolo verrà duplicato la relativa struttura completa (sub capitoli e paragrafi con o senza eventuali articoli) mentre nel caso di sub capitolo verranno duplicati solo i paragrafi ad esso collegati.

Generalmente questo comando si usa per duplicare la struttura complessa di un capitolo su uno vuoto, in questo caso occorre prima creare il nuovo capitolo quindi trascinare con il mouse

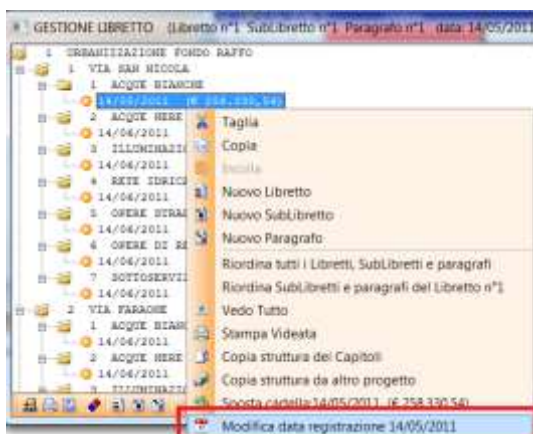
2. In gestione Capitolo/Libretto (struttura) un nuovo comando, con il tasto destro del mouse, permette di copiare l'intera struttura dei capitoli o dei libretti da un qualsiasi altro progetto.

E' possibile copiare da capitolo a capitolo e da libretto a libretto. La struttura destinazione verrà cancellata e sostituita da quella nuova; se sono presenti registrazioni esse resteranno nella stessa posizione originaria, ovvero stesso capitolo, subcapitolo e paragrafo. Nel caso in cui nella nuova struttura manchi uno di questi verrà creato in automatico il capitolo, subcapitolo, paragrafo mancante.



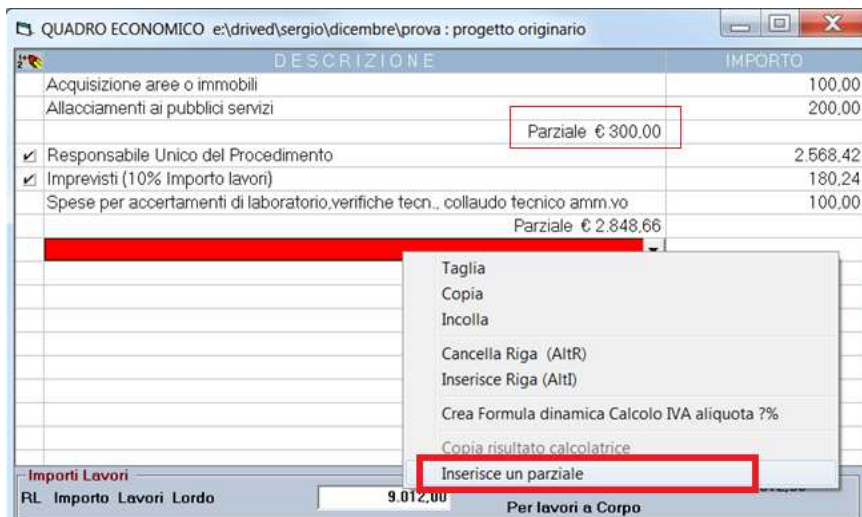
22.1.1 GESTIONE LIBRETTO (STRUTTURA)

In gestione Libretto (struttura) un nuovo comando, con il tasto destro del mouse, permette di modificare una data relativa a delle registrazioni appartenenti ad un particolare paragrafo in maniera immediata (questa data viene modificata anche negli eventuali collegamenti formule).



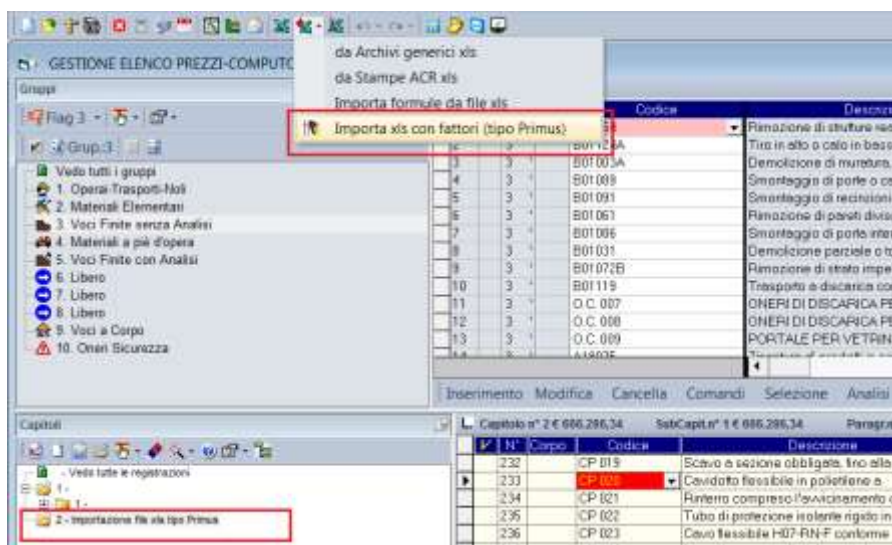
22.1.1 GESTIONE QUADRO ECONOMICO : INSERIMENTO PARZIALE

Tramite il tasto destro del mouse, la nuova funzione "Inserisce un parziale" permette di creare una riga contenente il parziale delle somme come si può vedere in figura allegata.



22.1.1 GESTIONE ELENCO/QUANTITA' : IMPORTAZIONE COMPUTO/LIBRETTO DA FILE XLS CON FORMULE CON FATTORI (Tipo Primus)

Una nuova opzione "Importa xls con fattori (tipo Primus)" permette di importare in computo/libretto file xls creati da altri programmi di contabilità. Viene creato un nuovo capitolo in cui vengono riversate tutte le registrazioni presenti nel file xls. Si consiglia di settare le formule con fattori, altrimenti in fase di importazione i fattori vengono compattati nella colonna delle descrizioni.

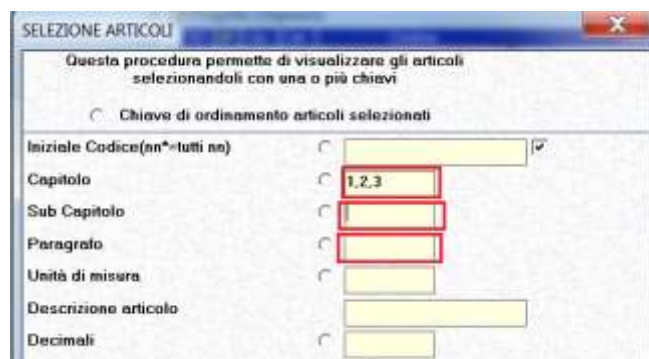


Il file xls deve essere del tipo:

	A	B	C	D	E	F	G	H	I	J
1										
2	Nr	Tariffa	DESIGNAZIONE dei LAVORI	par. ug.	lung.	larg.	H/peso	Quantità	unitario [1]	TOTALE
3										

22.1.1 SELEZIONE ARTICOLI (COMPUTO - LIBRETTO)

Nella gestione *Selezione Articoli* in computo o libretto in corrispondenza del *Capitolo, Sub capitolo, Paragrafo* è possibile effettuare una multi selezione digitando gli elementi separati dalla virgola (esempio : capitolo = 1,2,3 verranno selezionati i capitoli 1, 2 e 3).



22.1.1 GESTIONE CATEGORIE (Elenco Prezzi)

In Gestione Categorie il comando di “Copia Categorie” da altro progetto è stato potenziato visualizzando solo i progetto che hanno le categorie ed escludendo tutti quelli che non prevedono le categorie.

22.1.1 GESTIONE QUADRO ECONOMICO

In Gestione “Quadro economico” un nuovo comando permette di copiare una lista completa delle Somme a disposizione (lista di default) in modo da avere un quadro economico il più completo possibile, con la possibilità di cancellare successivamente le voci non utilizzate.


Ovviamente occorre inserire i relativi importi per ciascuna riga. Verranno ricalcolati in automatico i subtotali grazie alla nuova procedura di *inserimento parziali*.

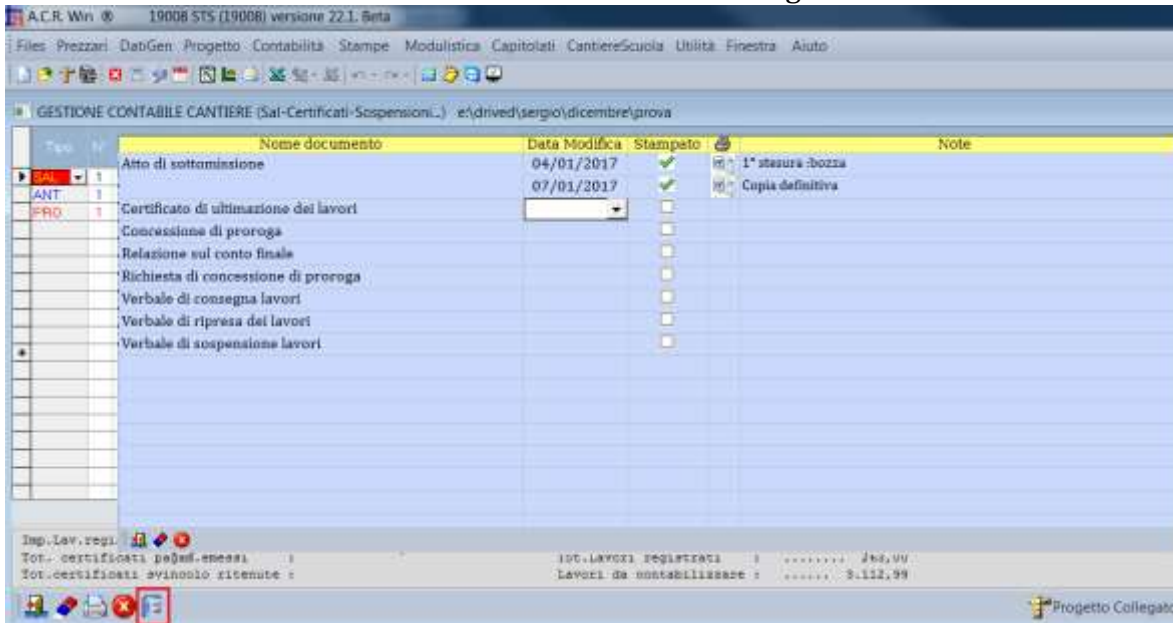
DESCRIZIONE	IMPORTO
B.1 - Spese tecniche	
Indagini	
a) indagini geologiche	2,00
b) analisi di laboratorio	8,00
Totale spese indagini e analisi € 6,00	
Progettazione, D.L., collaudo	
c) rilievi	1,00
d) progettazione preliminare, definitiva, esecutiva	2,00
e) direzione lavori + contabilità	3,00
f) coordinamento sicurezza in fase di progettazione	4,00
g) coordinamento sicurezza in fase di esecuzione	5,00
h) frazionamenti	6,00
i) responsabile lavori in fase di progetto	7,00
l) responsabile lavori in fase esecutiva	8,00
m) progettazione geologica	9,00
n) consulenze progettazione	10,00
o) collaudo statico	11,00
p) collaudo amministrativo	12,00
q) consulenze per collaudi	13,00
Totale spese rilievi, progettazione, d.l., collaudo € 91,00	
B.2 - Allacciamenti	
Importi Lavori	
RL Importo Lavori Lordo	522.330,25
Per lavori a Misura	522.330,25
Per lavori a Corpo	

Per cancellare un blocco di righe superflue basta *marcarle* con la consueta procedura ed avviare il comando di cancellazione riga.

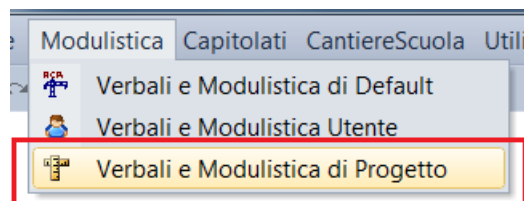
Totale spese rilievi, progettazione, d.l., collaudo € 91,00	
B.2 - Allacciamenti	
r) alla rete di energia elettrica	1,00
B.3 - Imprevisti/Accantonamenti/Spese generali	
Imprevisti (+ opere in economia max. 10%) - IVA inclusa	
Art. 113 d.lgs. 50/2016 incentivo funzioni tecniche interne	
Opere verifica del progetto (art. 26, c.5, d.lgs. 50/2016)	
Polizze rischi professionali personale interno per progettazione (art. 24, c. 4, d.lgs.	
Spese per commissioni giudicatrici	
Spese per pubblicità e notifiche (AN)	
Totale Im	
B.4 - IVA Inper	
Importi Lavori	
RL Importo Lavori Lordo	
Costi Sicurezza	
Percen. %: 3,430605%	Imp. Tot.
Riepilogo	
RC Restano i lavori B d'Asta Lordo	98,00

22.1.1 GESTIONE SITUAZIONE CONTABILE - MODULISTICA CONTABILE DIR.LAVORI

In "Situazione contabile" un nuovo comando permette la gestione della **Modulistica contabile relativa alla Direzione Lavori**. In particolare, relativamente ad una lista di documenti contabili (di competenze del direttore dei lavori), sarà possibile apportare modifiche, stampare e registrare il documento tra i dati di progetto. In tal modo sarà possibile in qualsiasi momento riprendere il documento modificato e ristamparlo. In pratica questi documenti vengono copiati dall'archivio di default dei modelli (*MODELLI.ACR*) e copiati nell'archivio di progetto *NomeProgetto.MODELLI*, con il doppio click nella colonna  si apre il documento per le modifiche e/o la stampa tramite il programma di videoscrittura abilitato. In uscita viene chiesto se accodare o sostituire il documento nel caso di accodamento verrà creata una nuova riga con la nuova data di modifica.

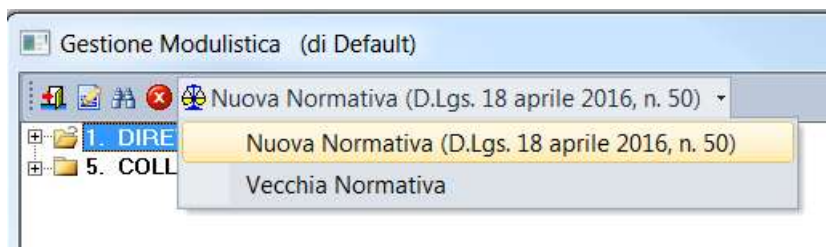


Tutti i documenti modificati con questa procedura sono indipendenti da quelli che vengono gestiti tramite il comando "Modulistica" nel menù principale di ACR .



22.1.1 GESTIONE MODULISTICA : NUOVA NORMATIVA (D.Lgs. 18 aprile 2016, n.50)

In "Modulistica" (Default, Utente o di progetto) i documenti sono stati suddivisi in nuova e vecchia normativa, in modo da potere gestire entrambi i tipi di modulistica.



22.1.1 VERSIONE DEMO/SUPERLIGHT : apertura progetti creati con chiave

Avviando il programma in versione demo/superlight (ovvero senza chiave o senza bit ACR attivato) sarà possibile aprire progetti ACR creati con la chiave hardware in solo lettura, mentre le versioni precedenti non permettevano di aprire questi progetti.

22.1.1 RICALCOLO FORMULE : EVIDENZIAMENTO RIGHE CON ERRORI

Con *Ricalcolo Formule* vengono ricalcolate tutte le formule del computo/libretto ed in caso di formule non corrette vengono presentate nella griglia del computo/libretto le registrazioni che presentano degli errori formali nelle formule; inoltre, aprendo le formule di queste registrazioni vengono evidenziate con il colore *giallo* le righe con errori.

Descrizione / Formula	Parziali
05.00*1.00*1.00	65.000
40.00*1.00*1.00	40.000
per arrotondaggi	
40.00*1.00*1.00	
per arrotondaggi	
0*2.00*1.00*1.00	12.000
0*2.00*1.00*1.00	12.000
00.00*30.00	600.000
9*12.00*30.00	3.240.000

22.1.1 REGIONE UMBRIA : CALCOLO ONERI SICUREZZA (Art. 23 della Legge regionale n.3 del 21 gennaio 2010)

Nel Quadro Economico un nuovo comando permette di calcolare gli oneri della sicurezza tenendo conto delle *“Linee Guida per il calcolo dei costi e degli oneri della sicurezza e per la determinazione del costo presunto della manodopera nell'affidamento dei lavori pubblici”* (Art. 23 della Legge regionale n.3 del 21 gennaio 2010). Una volta calcolati questi oneri è possibile registrarle nel quadro economico del progetto e, eventualmente, stampare tutto il procedimento di calcolo in formato RTF.

Riepilogo

RC Restano i lavori B.d'Asta Lordo 15.918,66 RD Tot.Somme a Dispos.Amm.ne

RA Rib.d'Asta (0,56%) 1.362,64 RB Imp.Lav.B.A.Netto+sicurezza 14.823,57

RN Lavori B.d'Asta Netti senza Sicur. 14.556,02 RT Imp.Totale Progetto (RD+RB) 14.823,57

DETERMINAZIONE ONERI SICUREZZA (Gaz.Uff.n.59 del 30/11/2016)

Importo Lavori € 16.186,21 T1 % 17,2% T2 % 8% T3 % 5% Spese Gen.% 19

T4%-stralciamenti Numero 01 Oneri della sicurezza € 267,55

T1 - Percentuale di base

Importo Lavori E	A Fiduciarizi (%)	A Riscuo costruzioni	B Opere a rete	C Opere stradali	D Opere di terziario	E Opere tecnica
0<Imp.Lavori<150.000	40	34	28,3	24,6	29,9	2,3
150.000<=Imp.Lavori<500.000	34,5	29,3	24,5	21,2	18	15,3
500.000<=Imp.Lavori<1.500.000	25,3	21,5	18,3	15,5	13,2	11,2
1.500.000<=Imp.Lavori<5.000.000	16,8	14,3	12,2	10,3	8,8	7,5
Imp.Lavori<5.000.000	12,6	10,7	9,1	7,8	6,8	5,6

T2 - Incremento per difficoltà operative
Mezzi separabili in riferimento all'uso di cantiere

Natura dei Lavori	Are di cantiere Disagevole Mezzi piccoli	Are di cantiere Disagevole Mezzi normali	Are di cantiere Agevole Mezzi piccoli	Are di cantiere Agevole Mezzi normali
Opere edili	10	5	5	2
Opere stradali	7	5	3	1

T3 - Incremento per livello di rischio

TIPO	Basso	Medio	Alto
Livello di Rischio	5	10	15