

NOVITA' ACR 2016

21.1.1 COPIA-INCOLLA ARTICOLI IN COMPUTO/LIBRETTO

Copiando ed incollando registrazioni in computo/libretto da un paragrafo/subcapitolo/capitolo ad un altro, in caso di collegamento formule, questo viene aggiornato in automatico in funzione della nuova posizione della registrazione *padre*.

21.1.1 TAGLIA-INCOLLA CORPO D'OPERA IN COMPUTO/LIBRETTO

Tagliando ed incollando registrazioni a corpo in computo/libretto da un paragrafo/subcapitolo/capitolo ad un altro, viene trascinato anche il dettaglio del corpo d'opera.

21.1.1 IMPORTO MANODOPERA NEL CERTIFICATO PAGAMENTO

Nel certificato pagamento lavori viene specificata la quota parte della manodopera in relazione dell'importo dei lavori eseguiti.

21.1.1 SELEZIONE REGISTRAZIONI LIBRETTO

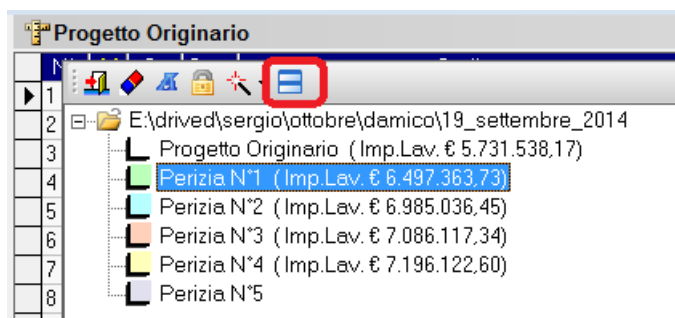
E' stato attivato anche nel libretto misure la possibilità di selezionare tutte le registrazioni con %sicurezza pari al 100% o solo quelle diverse da 100% (come previsto già in computo).

21.1.1 IMPORTAZIONE PREZZARIO FRIULI VENEZIA GIULIA

Nelle procedure di servizio dei prezzi, è stato inserito il comando di importazione da file xls della regione Friuli Venezia Giulia.

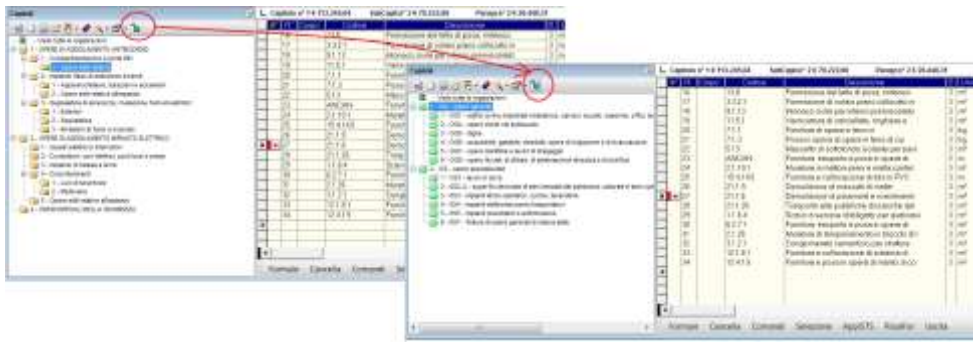
21.1.1 GESTIONE ELENCO PREZZI : CAMBIO NUMERO PROGETTO

Un nuovo comando permette di aprire una perizia senza chiudere il progetto in quel momento aperto, affiancandolo orizzontalmente.



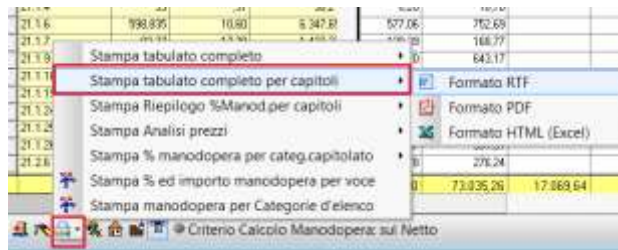
21.1.1 NUOVA STRUTTURA CAPITOLI : Categorie Generali e Specializzate

In Gestione Elenco/Computo un nuovo comando permette di creare una nuova struttura dei capitoli copiando dalle categorie generali e specializzate (DPR n° 207/2010 art.107-108 all. A) le categorie presenti nell'allegato A ed utilizzate nel computo (assegnando al campo "Cat.Capit." i codici corrispondenti : OG1, OG2....) in sostituzione della struttura dei capitoli creata dall'utente; la quale potrà essere ripristinata in qualsiasi momento. Quando viene visualizzata la struttura per categorie il progetto è in sola lettura per quanto riguarda il computo metrico. Questa struttura per categorie potrà essere utilizzata in fase di stampa (computo, quadro comparativo etc..). Valida per progetti creati dalla versione 2015 in su.



21.1.1 CALCOLO INCIDENZA MANODOPERA

- **Riordino per codice** : cliccando sulla testata della colonna "Rif.El.Prezzi" è possibile riordinare la tabella di calcolo in ordine di codice. L'ordinamento è definitivo, per ripristinare il precedente ordinamento occorre avviare il comando "Ripristina".
- **Stampa tabulato completo per capitoli** : oltre alla stampa "riepilogativa" è stata prevista la stampa del tabulato completo in ordine di capitolo, subcapitolo, paragrafo. Gli importi di ciascuna colonna vengono ricalcolati in funzione delle quantità di ciascuna registrazione, esclusa la percentuale manodopera che cambia solo al cambiare della voce come il prezzo applicazione.



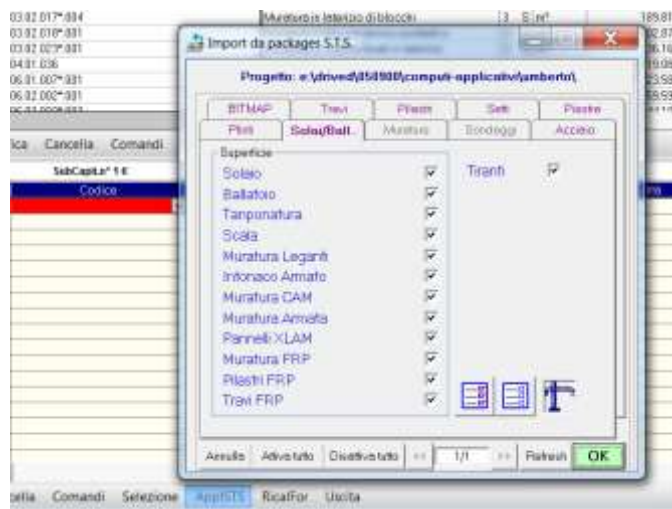
Importo lordo lavori € 644.164,89		Totale Costo sicurezza € 53.694,53		Durata media sicurezza 5,231 %		Bilancio medio manodopera (su Imp.Lordo lavori) 47,27 %		Bilancio medio manodopera (su Imp.Netto lavoro) 41,27%				
CORRIDO DI CONTRIBUZIONE												
Rif.El. Prezzi	Descrizione	Quantità	Prezzo di Analisi	Prezzo di Quantità	Unità Imp.	Spese Generali	Spese Ricovero	% Materiali	% Manodopera	% Trasporti	Costo Manodopera	Importo Manodopera
BIPLANO TERRA												
31 OPERE EDILI												
31 FAVIMENZI												
1.1.13	Impianto di sistema di irrigazione a goccia	13,3	236,32	2.781,20	203,21	227,93					1.141,21	37,28
2.1.2.1	Finanziamento di capitale fisso da	87.210	39,21	2.996,57	2.921,1	119,71					7.70,21	8,69
2.1.1.18	Trasporto alle pubbliche forniture di	34,9	74,10	2.583,88	87,54	175,08					596,41	11,68
2.1.1.19	Distribuzione di paracarri e movimenti	26,340	16,76	1.714,17	17,17	38,34					31,74	0,50
2.1.1.20	Distribuzione di materiali di risulta	1.038,10	1,74	1.805,17	384,57	114,38					343,27	5,35
2.1.1	Trasporto di materiale in cantiere per	601,91	22,71	1.369,11	115,39	288,58					434,81	6,73
2.20	Acquisto di materiali in cantiere di	137,21,0	14,08	1.224,31	437,16	398,12					2.081,84	32,00
2.21	Acquisto di materiali in cantiere di	337,21,0	14,32	1.181,54	477,29	414,01					2.011,21	31,08
2.2	Acquisto di materiali in cantiere di	14,28	31,48	481,21	79,27	69,87					286,29	4,45
A.1.1.1	Acquisto di materiali in cantiere di	299,12	4,95	1.197,12	109,81	142,91					846,24	13,13
A.1.1.2	Acquisto di materiali in cantiere di	11,87	9,98	181,79	71,21	92,91					410,69	6,38
A.1.1.3	Acquisto di materiali in cantiere di	11,87	9,98	181,79	71,21	92,91					410,69	6,38
A.1.1.4	Acquisto di materiali in cantiere di	288,25	16,62	1.074,58	109,81	142,91					7.406,17	115,00
A.1.1.5	Acquisto di materiali in cantiere di	47,40	7,68	1.152,58	109,81	142,91					1.487,87	23,11
A.1.1.6	Acquisto di materiali in cantiere di	47,40	11,08	1.771,30	115,31	102,38					1.152,37	17,74
21 FARE DI												
21.1.1	Trasporto di materiali in cantiere di	1.218,88	8,09	9.189,89	1.001,11	1.001,11					1.001,11	15,53
21.1.2	Trasporto di materiali in cantiere di	194,28	12,37	1.427,71	123,43	296,41					432,26	6,70
21.1.3	Trasporto di materiali in cantiere di	37,23	24,70	1.225,49	104,28	112,21					734,71	11,40
21.1.4	Distribuzione di paracarri e movimenti	85,810	19,42	1.667,71	76,27	108,11					1.006,60	15,62
21.1.5	Distribuzione di materiali di risulta per	27,27	17,12	1.467,37	104,41	45,63					223,95	3,48
21.1.6	Acquisto di materiali in cantiere di	1.077,749	9,12	1.181,81	101,24	101,24					1.011,26	15,69
21.1.7	Acquisto di materiali in cantiere di	1.077,749	12,68	1.352,27	119,72	119,72					1.181,27	18,34
21.1.8	Acquisto di materiali in cantiere di	180,881	11,41	1.014,51	107,41	107,41					1.014,51	15,74
21.1.9	Acquisto di materiali in cantiere di	109,28	24,11	1.412,11	101,21	101,21					1.181,27	18,34
21.1.10	Acquisto di materiali in cantiere di	32,21	24,18	1.014,11	101,21	101,21					1.014,11	15,74
21.1.11	Acquisto di materiali in cantiere di	202,77	22,11	1.481,24	107,41	107,41					1.481,24	22,84
A.1.1.12	Acquisto di materiali in cantiere di	308,60	11,02	1.352,27	119,72	119,72					1.181,27	18,34
A.1.1.13	Acquisto di materiali in cantiere di	89,21	11,08	1.181,27	119,72	119,72					1.181,27	18,34

21.1.1 TESTATA SAL

Nella stampa della testata del SAL viene riportato l'eventuale importo della manodopera non asseguabile a ribasso d'asta.

21.1.1 NUOVA IMPORTAZIONE DA CDS : solai, ballatoi, scale , tamponature etc...

Un potenziamento della procedura **"Import Applicativi STS"** permette di importare in automatico da un progetto di CDS il computo delle quantità di alcuni tipi di elementi strutturali e di interventi di rinforzo non previsti nelle versioni precedenti.



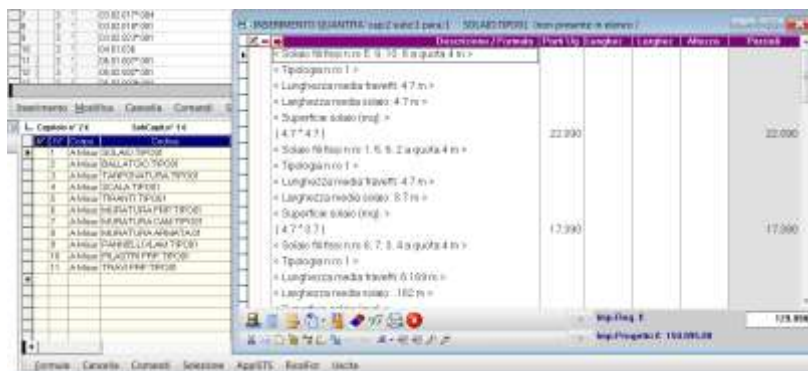
Infatti, con la nuova versione, sono computabili le seguenti quantità :

Codice	Descrizione	U.L.	U.L. Unità	Presto App.	Quantità	Importo
1	A.Mur SOLAI TRSOI	1	1		17,608	
2	A.Mur BALLATOI TRSOI	1	1		17,608	
3	A.Mur TAMPONATURE TRSOI	1	1		11,028	
4	A.Mur SCALE TRSOI	1	1		9,911	
5	A.Mur TIRANTI TRSOI	1	1		18,328	
6	A.Mur MURATURE FRP TRSOI	1	1		-0,000	
7	A.Mur MURATURE CAM TRSOI	1	1		48,254	
8	A.Mur MURATURE LEGANTI TRSOI	1	1		48,254	
9	A.Mur PANNELLI XLAM TRSOI	1	1		48,254	
10	A.Mur MURATURE FRP TRSOI	1	1		48,254	
11	A.Mur TRAVI FRP TRSOI	1	1		31,4	

- superficie dei solai, al netto dello spessore delle travi e tenendo conto della eventuale pendenza;
- superficie dei ballatoi (con esclusione dei ballatoi speciali di forma generica), al netto dello spessore della trave portante e tenendo conto della eventuale pendenza di quest'ultima;
- superficie delle tamponature non portanti, al netto di travi e pilastri perimetrali;
- superficie delle scale a soletta rampante, al netto dello spessore delle travi portanti e separatamente per quanto riguarda i pianerottoli e le rampe;
- tiranti, in termini di lunghezza complessiva dei tondini o profili da utilizzare come tiranti (e' presente anche l'indicazione del numero e dalla geometria delle piastre di ancoraggio);
- superficie delle murature ordinarie di nuova realizzazione;
- superficie delle murature armate di nuova realizzazione;
- superficie delle murature esistenti trattate con iniezioni leganti;
- superficie delle murature esistenti trattate con intonaco armato, rete e betoncino, su una o entrambe le facce;
- superficie delle murature esistenti trattate con rinforzi in fibre FRP;
- superficie delle murature esistenti trattate con nastri metallici pretesi (sistema CAM);
- superficie di pannelli in legno di tipologia XLAM;
- rinforzi in fibre FRP su travi e pilastri in cemento armato esistenti (con esclusione di elementi inputati o modificati in input spaziale di CDS), in termini di superficie complessiva di teli da utilizzare per i rinforzi dei tratti di estremita', o su tutta la lunghezza, e tenendo conto del numero di avvolgimenti previsti.

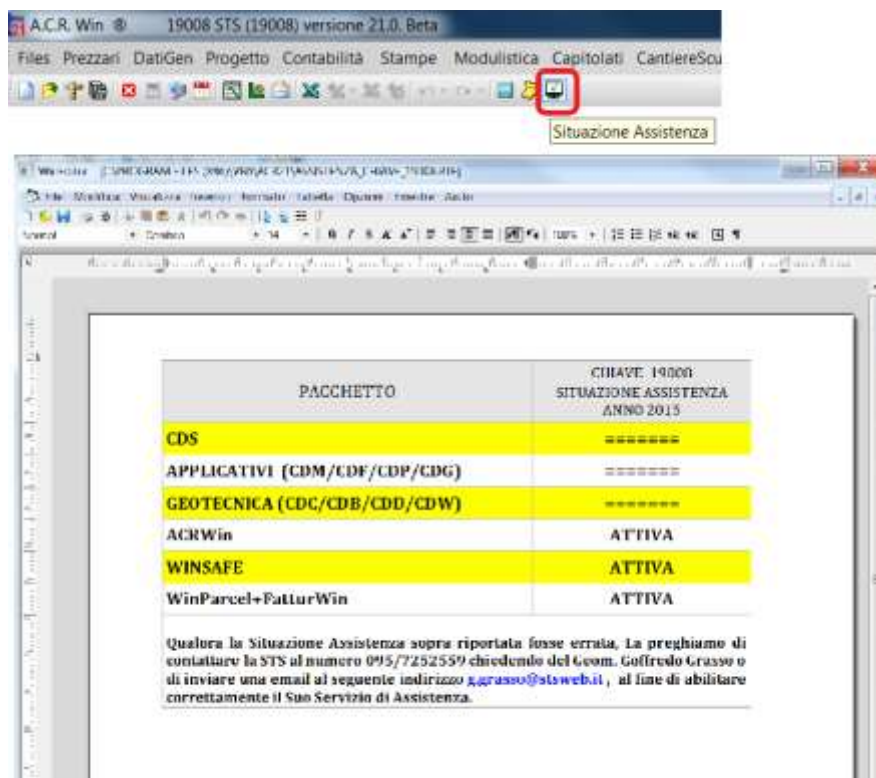
Tutte le superfici riguardanti le tamponature, la muratura nuova, ordinaria e armata, gli interventi su quella esistente e i pannelli XLAM, vanno intese al netto di eventuali aperture,

porte o finestre, e dello spessore del cordolo di testa in cemento armato, se presente, e considerando l'eventuale sagomatura dovuta a coperture a falda.



21.1.1 SITUAZIONE ASSISTENZA

Nella toolbar del menu principale una nuova icona, permette di visualizzare la situazione completa dell'assistenza per l'anno in corso relativamente alla chiave in quel momento collegata; in particolare evidenzia se Attiva, Scaduta o non attiva in quanto pacchetto non presente sulla chiave.



21.1.1 GESTIONE CAPITOLI : ASSEGNA CATEGORIE GENERALI/SPECIALIZZATE

In Gestione Capitoli il comando permette di assegnare ad un paragrafo/subcap./capit. una delle categorie generali e specializzate (DPR n°207/2010 art.107-108) presenti nell'allegato A .



21.1.1 GESTIONE QUANTITA COMPUTO/LIBRETTO: AFFIANCA ORIZZONTALMENTE LIBRETTO/COMPUTO

In Gestione elenco/quantità (computo o libretto) un nuovo comando permette in modo automatico di :

1. aprire il libretto o il computo corrispondente
2. massimizzare le due finestre nascondendo l'elenco prezzi
3. affiancare orizzontalmente le due finestre.

Lo stesso comando permette di ripristinare la condizione originaria, chiudendo il libretto/computo precedentemente aperto.

